



REV en het aansluitproces

In dit informatieblad lees je meer over het aansluitproces. Een proces dat we gevisualiseerd hebben in een renbaan met hordes. Om goed te kunnen aansluiten op het Register externe veiligheid (REV) is het nodig om dit proces met hordes te doorlopen. Het einddoel is het REV actueel houden volgens de voorgeschreven regels. Tijdens het doorlopen van het proces kun je te maken krijgen met omleidingen. Kom je er bij zo'n omleiding niet uit dan kun je als bronhouder een beroep doen op diverse vormen van hulp (de zogenaamde strippenkaart). Dit informatieblad maakt deel uit van de informatievoorziening door RWS InfoMil aan bronhouders vanuit het programma Register Externe Veiligheidsrisico's (ministerie IenW).

Conversieproces als renbaan

Het programma team REV heeft om het conversieproces beter inzichtelijk te maken een praatplaat ontwikkeld. Deze praatplaat symboliseert het conversieproces als renbaan. Een renbaan met een aantal horden waar je over heen moet springen. In 2020 zijn we gestart met de aansluiting van bronhouders op het REV. Dat is het startpunt van de renbaan. De horden symboliseren de stappen die elke bronhouder doorloopt voordat de finish is bereikt.

Wat zie je aan de start?

Bij de start zie je dat je niet helemaal blanco begint. Je hebt als bronhouder de beschikking over:

- De Informatiemodellen Externe veiligheid (IMEV).
- Data in eigen systemen.
- Geconverteerde data uit het RRGs wordt beetje bij beetje opgeleverd. Berekende contouren zijn beschikbaar bij de gemeenten en de omvang van de aandachtsgebieden is bekend. En je hebt natuurlijk ook je eigen bestanden. Dat vormt je vertrekpunt om aan de slag te gaan.

Welke stappen (horden) kun je nemen?

- Stap 1** Startsessie
Interne analyse
- Stap 2** Data conversie conform het (IMEV)
- Stap 3** Testen aanleveren met de Applicatie programma interface (API)
Aanleveren data aan de pre-productie
- Stap 4** Automatische levering data via de REV-API

De stappen zoals hierboven genummerd komen overeen met het [stappenplan](#) op de website van het REV. De onderdelen per stap vormen de hordes. Hieronder beschrijven we welke hordes er zijn op de renbaan.

Startsessie



Door het programmteam REV wordt een startsessie aangeboden aan elke bronhouder. Met een startsessie krijgt jouw organisatie een uitgebreide introductie van het REV, het proces van aansluiting. Mocht er bij jouw organisatie nog geen startsessie hebben plaatsgevonden, meld je organisatie dan [hier aan](#).



Interne analyse

Dit is het moment om te kijken welke mensen binnen jouw organisatie nodig zijn om de volgende horde te nemen. Denk hierbij aan bestuurders, data-specialisten, EV-medewerkers en ICT-specialisten. Deze interne analyse sluit aan bij stap 1 uit het stappenplan.



Data aanleveren op drie manieren

In de omgevingswet wordt aan het bevoegd gezag gevraagd om diverse data bij te houden. Voor externe veiligheid zijn deze verwerkt in het informatiemodel externe veiligheid (IMEV). Op de REV website is dit informatiemodel per milieubelastende activiteit (MBA) te downloaden.

Het vullen van het REV gaat in drie fasen.

1. Conversie RRGs data:
In het RRGs is al veel data van MBA's aanwezig. Dit wordt gebruikt als basisvulling voor het REV. Hiervoor is een conversieproces opgezet. Aan bronhouders wordt gevraagd deze data te controleren, aan te vullen en te valideren.
2. Aanvullende datadiensten:
Niet alle voor het REV benodigde data is aanwezig in het RRGs. Om de werklast voor bronhouders te verminderen wordt door het REV-programmteam aanvullende datasets aangeboden. Denk hierbij bijvoorbeeld aan windturbinedata. Ook deze data vragen we te controleren, aan te vullen en te valideren.
3. Ontbrekende data aanvullen:
Na validatie van de RRGs conversie data en de aanvullende datasets zal de bronhouder de ontbrekende data moeten aanvullen.

Het RRGs blijft tot aan het moment van inwerkingtreding van de omgevingswet nog actief.

Testen aanleveren met de API



Door elke bronhouder wordt het interne proces zo aangepast dat deze kan aanleveren aan het REV. In de oefenomgeving kan een bronhouder de verbinding testen.



Automatische levering data via API

De geconverteerde verrijkte data zit in het REV. Na voldoende testen van

het aanleveren met de API vanuit het zaakstelsel komt het moment om over te schakelen naar de data uit het zaakstelsel van de bronhouder.

Bij de conversie is er bij sommige velden voor gekozen dat dit de waarde [onbekend], of [anders] kan bevatten. Dit komt omdat die gegevens niet op een eenduidige manier waren opgeslagen in het RRG5. De bronhouder heeft dan nog tot 2024 de tijd om deze gegevens zo aan te passen in lijn met de gevraagde gegevens in de Omgevingswet. In 2024 (twee jaar na het in werking treden van de Omgevingswet) stopt deze overgangstermijn.

Gebruikers van de REV data worden: de Atlas Leefomgeving, de risicokaart, de signaleringskaart en het DSO. Binnen het DSO is het straks mogelijk om met een klik op de kaart alle gegevens over die locatie voor een aanvraag op te vragen. Met deze vierde en laatste stap hebben we de finish gehaald en zijn alle horden uit onze praatplaat genomen.

Wat te doen bij een omleiding?



Lukt het niet om de koninklijke route (oranje stappen) in een keer te doorlopen, weet dan dat er al veel hulpmiddelen ontwikkeld zijn in het afgelopen jaar. Deze zijn voor bronhouders beschikbaar. Denk aan:

• QuickScan

Met een [QuickScan](#) scannen we jullie organisatie om te bepalen waar jullie staan in de aansluiting en welke hulp wij kunnen bieden om de organisatie naar de volgende horde en uiteindelijk de finish te begeleiden.

• Technische ondersteuning

Als er behoefte is aan specifieke technische ondersteuning wordt gekeken of het programma REV of een van onze partners hierbij kan helpen.

• Strategiebepaling

Bij een QuickScan wordt ook de strategie die tot op dat moment is gevolgd bekeken en kan geadviseerd worden over een verandering van strategie.

• Handmatige invoer

Als het niet lukt om tijdig automatisch aan te leveren is een tijdelijke oplossing beschikbaar om MBA's met bijbehorende aandachtsgebieden handmatig toe te kunnen invoeren.

• Bieden van informatie en gesprek

Wij proberen jullie zo goed mogelijk te informeren en willen ook graag dat jullie als toekomstige gebruikers meedenken met ons. Hiervoor organiseren wij als programma REV verschillende overleggen. Zie hiervoor onze [agenda](#).

Hoe monitoren we de voortgang?

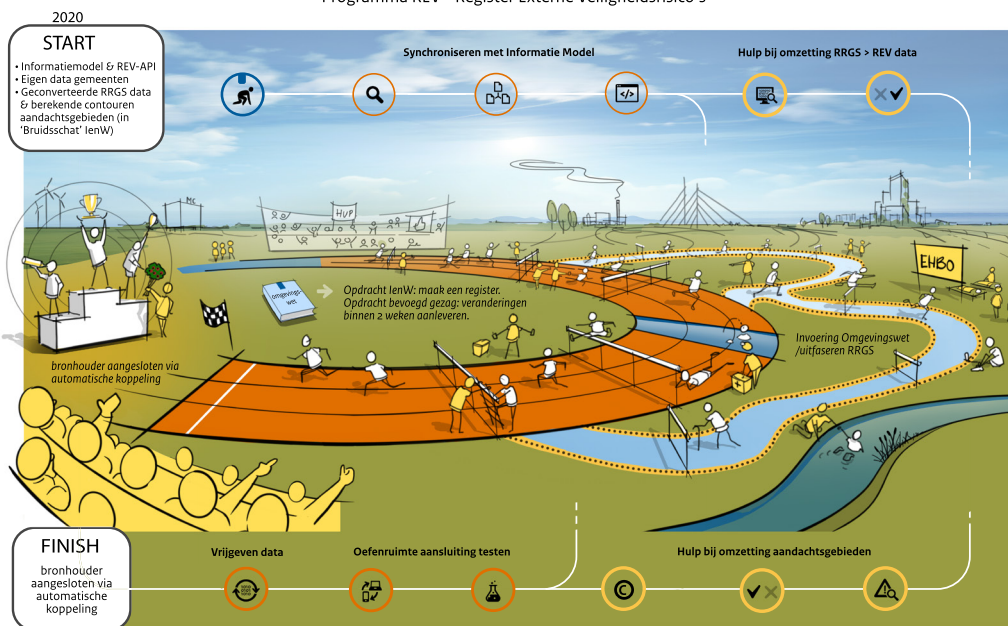
Wil je gebruik maken van een van deze hulpmiddelen neem dan contact op met de helpdesk.



Met de voortgangkaart op onze homepage kunt u zien hoe de "wedstrijd" verloopt op de renbaan.

Een digitale versie van dit informatieblad vindt u op onze website: www.registerexterneveiligheid.nl.

Routekaart Aansluiting & aanlevering door bronhouder Programma REV - Register Externe Veiligheidsrisico's



Figuur 1: praatplaat proces gesymboliseerd als renbaan.

VRAGEN?

Neem contact op met de helpdesk RWS Infomil:

REV@rws.nl